

NYHEDSBREV

Juni 2008

NYHEDER OG ÆNDRINGER I SYGESIKRINGSSYSTEMET

I dette nyhedsbrev

- Generelt om releasen
- Nyheder fra CSC siden sidste release
- Nyheder til Behandlerregistret (AAY)
- Nyheder til Afregningen (YHA)
- Nyheder til den kommunale sygesikring
- Grøn it



CSC Scandihealth A/S er med releasen juni 2008 klar med nedenstående nyheder til sygesikringsløsningerne. Kontakt venligst en af vores konsulenter, hvis du ønsker flere oplysninger.

Generelt om releasen

Sommeren står for døren og dermed også junireleasen 2008.

Mandag den 16. juni leveres en række ændringer til såvel den regionale arbejdsplads som den kommunale arbejdsplads, ligesom der også i denne release er nyheder til begge vores portalløsninger.

Vi er blevet klar med en version 0.1 af vores kommende modul til praksisplanlægning. Regionerne modtager derfor et tilbud på en pilotdrift af denne tidlige version, da vi har funktionalitet klar, som jeg tror, I allerede nu kan få gavn af. Der er nedenfor en lidt mere uddybende beskrivelse af denne version.

Inden for ganske kort tid fremsendes der tilbud på ændringer til håndtering af lægevalgsbreve samt på implementering af ændringerne omkring det særlige sundhedskort. Senere på sommeren vil der blive udsendt tilbud på det endelige modul til praksisplanlægning.

I øjeblikket arbejder vi også på nogle andre løsninger til jer nemlig:

- håndtering af den ændrede opgavefordeling i relation til den vederlagsfri fysioterapi/ridefysioterapi,
- ændring af afregningssnitfladen,
- opgaver med sundhed.dk,
- implementering af den nye digitale signatur i portalløsningerne,
- samt en række andre mindre sager i gang, som jeg forventer at kunne sende tilbud på umiddelbart efter sommerferien.

Vi har endvidere endelig fundet og fået godkendt et nyt navn til vores produkter inden for det der tidligere hed Sygesikring. Det nye navn vil blive released med novemberreleasen 2008 – så der er noget spændende at se frem til!

Nyheder fra CSC siden sidste release

Siden martsreleasen har CSC Scandihealth været part i en række interessante implementeringer i sundhedssektoren generelt. Specielt skal følgende fremhæves:

Den Danske Kvalitetsmodel er det nationale program for kvalitetsudvikling med det formål at synliggøre og fremme kvaliteten af patientforløb i sundhedsvæsenet, bl.a. gennem måling, vurdering og akkreditering af sundhedsydelse. Modellen måler på en lang række indikatorer såsom ventetid, diagnosticering, kommunikation med patienten, medicinering, hygiejne, ledelse m.m. Indledningsvist skal alle offentlige og halvtreds private sygehuse deltage i Den Danske Kvalitetsmodel, som efterhånden vil blive udvidet til at omfatte alle offentligt finansierede sundhedsydelser.

CSC kvalificerede sig til opgaven på grundlag af mangeårig erfaring med opbygning og levering af kvalitetsdatabaser.

CSC har i samarbejde med IKAS afklaret og fastlagt principperne bag fordelingen af indikatorer til de enkelte afdelinger på sygehusene, og vi har efterfølgende stillet en it-løsning til rådighed, der understøtter fordelingen af standarder og indikatorer. It-løsningen indeholder desuden et hjælpeværktøj, som de enkelte afdelinger kan benytte til selvevaluering og journalaudit i overensstemmelse med Den Danske Kvalitetsmodel.

LABKA II er nu i produktion på alle sygehuse i det gamle Århus Amt. LABKA II er et meget avanceret system med mulighed for integration til mange forskellige instrumenter. Al rekvirering og svarafgivning er en integreret del i Århus' EPJ-system.

Alle laboratorier er sat op i det samme system, og dermed er der kun drift et sted. Ringkøbing kører i dag på egen maskine, de flyttes inden for de næste par måneder.

Vi er ved at indgå aftale om, at Horsens også kommer på, og vi forventer ligeledes at indgå aftale om, at Viborg også kobles på – alle på samme maskine.

Sygehussystemerne i Region Hovedstadens stort anlagte konsolideringsprojekt er kommet rigtigt godt fra land. I løbet af de sidste par måneder er først Bornholms Hospital og Psykiatrisk Center på Bornholm konverteret til GS!åben og OPUS Arbejdsplads, og senest er Rigshospitalet ligeledes konverteret til GS!åben og OPUS Arbejdsplads.

Disse implementeringer vil i den kommende tid blive fulgt af tilsvarende konsolideringer for de øvrige hospitaler i Regionen, således at alle sygehusene i løbet af det næste lille års tid vil være konverteret til GS!åben og OPUS Arbejdsplads.

Med OPUS Arbejdsplads får sygehusene en kontekststyret single sign-on løsning til ikke blot patientadministration, booking, strukturerede notat skrivning, men også integration til laboratoriesystemer, røntgensystemer og patientindex.

Med løsningen har Region Hovedstaden taget et langt skridt i bestræbelserne på etablering af en klinisk it-arbejdsplads på sygehusene.

Sygehus-systemerne i Region Sjælland er der indgået aftale om konsolidering af. Aftalen betyder, at sygehusene konsolideres på sygehus-systemerne i OPUS Suiten. Således vil sygehusene i løbet af det næste lille års tid have den nok mest sammenhængende løsning på sygehusene i Danmark.

Regionens sygehuse vil således have en kontekststyret single sign-on løsning, der indeholder blandt andet OPUS Arbejdsplads med ikke blot patientadministration og booking, struktureret notatskrivning, men også integration til laboratoriesystemer, røntgensystemer og ikke mindst deres medicinsystem.

CSC Omsorg, også tidligere kendt som VITAE Journal 8.0, er blevet released og kommet i drift.

CSC Omsorg er en total nyudvikling af den DocuLivebaserede VITAE Journal. Systemet bygger på en relationel database i Microsoft SQL 2005 server .NET Windowsservice til afvikling af snitflade-tasks, en række webservices og en klient, som afvikles som moduler i husets OCW klientramme.

Endvidere indeholder det nye omsorgssystem en hel ny snitflade til PEM (Personlige Elektroniske Medicinprofil), som er udviklet i fællesskab med LMS og Acure.

Fra CSC i Norden skal især følgende nyheder – hvoraf flere har været en tur i pressen – fremhæves:

TDC har indgået en ny aftale om outsourcing af it-applikationer. I henhold til den nye aftale, der vil medføre en markant udvidelse af de applikations-services, CSC leverer, vil CSC administrere TDC's legacy-applikationsporteføje og levere applikationsudviklings- og vedligeholdelsesservice for mere end 500 applikationer samt support til omkring 17.000 TDC-brugere.

Som led i den nye aftale vil ca. 208 TDC-ansatte i juni blive overført til CSC.

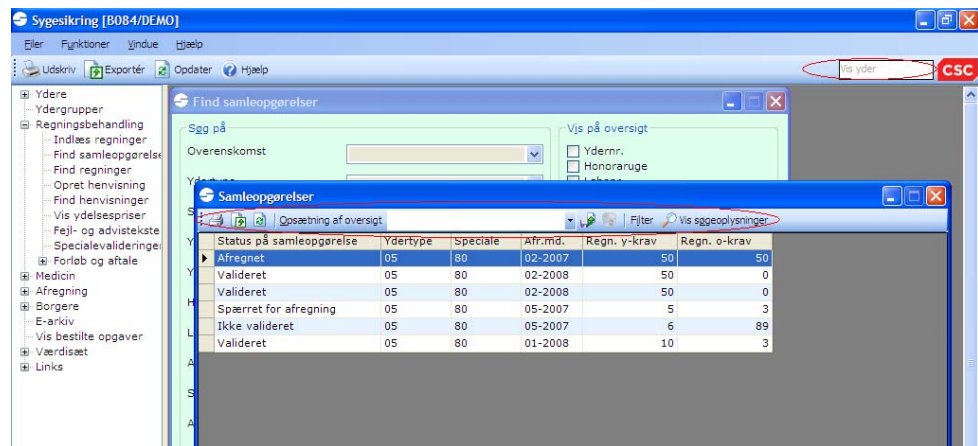
Indenrigsministeriet har indgået en aftale om CPR-systemet. Aftalen, der følger et EU-udbud, betyder at CSC fortsat skal yde drift og vedligeholdelse samt videreudvikling af det danske CPR-system.

Litauen er det seneste land, hvor CSC har åbnet et nyt kontor. Kontoret, der allerede nu har 50 medarbejdere, har som målsætning inden for de næste 5 år at være ekspanderet til flere hundrede medarbejdere. Centret skal ude over at levere ydelser til de nordiske og baltiske markeder, også bidrage til CSC's globale outsourcing strategi.

Nyheder til klienten i den regionale arbejdsplads

Nyt udseende i klienten

Klienten er blevet opgraderet til en ny version af .NET, hvilket bl.a. giver mulighed for bedre performance. I samme forbindelse har skærm billederne bl.a. fået justeret på farver. Funktioner på oversigter er blevet flyttet, så de nu ligger i en værktøjslinje. Den nye version kræver, at der er installeret Microsoft .NET framework 3.5.



Farveforskelle på linjer i oversigter

Der er nu større farveforskel på linjer i oversigter og tabeller, så linjerne er lettere at skelne fra hinanden.

Standardopsætninger

Der er oprettet standardopsætninger til alle oversigter. Opsætningen kan tilrettes, og kan dermed gøres specifik for den enkelte region.

Nyheder til Behandlerregistret (AAY)

Eget layout på Find ydere

Der er nu mulighed for at gemme en egen opsætning af oversigten over ydere, på samme måde som ved andre oversigter.

Vis ydere på kort

Det er nu muligt – efter nærmere aftale – at se en eller flere yderes geografiske placering på et kort. Visningen sker fra 'Oversigten ydere'.

Ved brug af Google Maps-funktionalitet sker der en placering af nålen gennem en oversættelse af yderens adresse i AAY fra felterne: Adresse og Postnummer/Postdistrikt.

Adresserne, der ønskes vist på kort, skal være angivet med fuldt vejnavn og husnummer, postnummer og postdistrikt.

Navigation

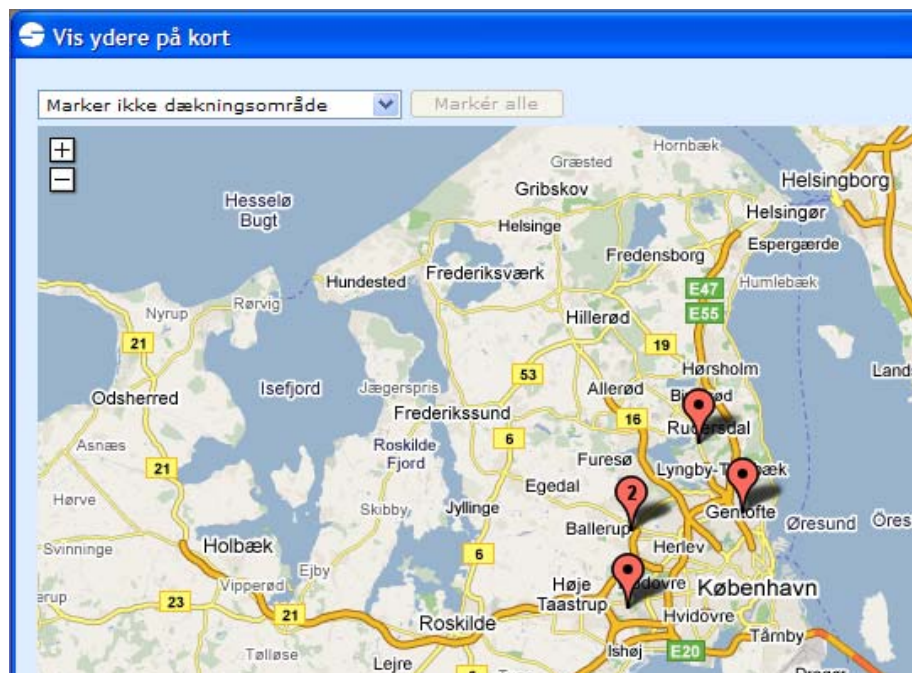
Det viste kortudsnit vil automatisk tilpasses de valgte ydere. Man kan herefter frit zoome ud og ind på kortet, ligesom man kan ændre kortudsnittets centrum ved at trække i kortet med musen.

Detailvindue

Ved at klikke på den enkelte nål fremkommer et lille detailvindue på kortet med yderens ydernummer, praksisbetegnelse og adresse.

Dækningsområde

Man kan i vinduet vælge at markere den enkelte yders dækningsområde med cirkler med enten 5 eller 15 km radius. Disse kan give en god indikation af yderdækningen inden for et geografisk område.



Kolonnen Åbn-/lukkestatus i historik

Kolonnen Åbn-/lukkestatus i historik på en yder, vises nu kun for ydere med speciale 80.

Nyheder til Afregningen (YHA)

Cursorplacering

Ved bl.a. Opret regning og Opret henvisning placerer cursoren sig i CPR-nr.

Flere ydelser

Der kan nu ses flere ydelser på en regning uden at skulle blade.

Markering i oversigter

Ved arbejde i workflow, vil oversigten nu markere den linje man er kommet til, når man afslutter sit workflow.

Sagsbehandler-ID på manuelle reguleringer

Detailbilledet på en manuel regulering viser nu også sagsbehandler-ID.

Flere linjer til manuelle reguleringer

Der er nu flere linjer til brug i forbindelse med 'Opret manuel regulering til ydere'.

Kun en knækgrænse

Der er nu kun en knækgrænse i forbindelse med afregning af ydere.

Psykologoverenskomst

Der er oprettet en ny henvisningsårsag A "let til moderat depression" for speciale 63 psykologhjælp. Denne henvisningsårsag anvendes for sikrede i aldersgruppen 18 – 37 år. Den sikredes alder beregnes i forhold til henvisningsdatoen.

E- og P-bidrag for rideterapeuter

Ridefysioterapeuter skal have samme erhversudygtighedsforsikring (e-ordningen) samt pensionsordning (p-ordningen) som almindelige fysioterapeuter.

Ordningen er gældende fra 01.06.2008 og får første gang effekt for maj-afregningen.

Nyheder til den Kommunale Sygesikring

EU-sygesikringskortet får længere gyldighedsperiode

Det er nu muligt at udstede kort med en længere gyldighedsperiode end 1 år.

Maksimalt 5 års gyldighed

Personer, der bor og forventes at have vedvarende arbejde og dermed ifølge EF-reglerne være socialt sikret i Danmark, samt pensionister og andre ikke-erhvervsaktive med bopæl her i landet.

Maksimalt 1 års gyldighed

Personer, der er dansk socialt sikrede efter EF-reglerne, men som *ikke* bor i Danmark, f.eks. grænsearbejdere, eller arbejdstagere/selvstændige erhvervsdrivende, tjenestemænd m.fl.

Unge, der i indtil 1 år rejser til en anden EU-/EØS-stat eller Schweiz for at studere, være au-pair eller lignende.

Navneændring

EU-sygesikringsbevis skifter navn til EU-sygesikringskort.

Midlertidig attest

Det er nu muligt at angive gyldighedsperiode på indberetningsbilledet. Den midlertidige attest benyttes, hvis en borger skal rejse, inden borgeren kan nå at modtage EU-sygesikringskortet.

Status på udbredelsen af version 2 af de kommunale løsninger

6 kommuner er siden releasen i marts måned blevet opgraderet til Version 2 af den kommunale arbejdsplads, så denne version nu anvendes af 90 kommuner. I samme periode er der i 18 kommuner blevet implementeret version 2 af borgerportalen, så nu mere end 70 af landets kommuner anvender denne version af portalen.

Grøn it

Nye undersøgelser fra blandt andet Hewlett Packard, viser at danske it-chefer i private virksomheder og offentlige institutioner ikke mener, at det er vigtigt at kigge på energiforbruget, når de indkøber it.

I CSC har vi erkendt vores ansvar for at minimere den indvirkning på miljøet, som it har, ved blandt andet at reducere affald og minimere bortskaffelse af udstyr. Ifølge beregning udgør it-udstyr alene 2% af den samlede globale udledning af CO₂. Det er mere end den samlede udledning af flybrændstof står for.

Vi har blandt andet derfor erkendt, at især vi i it-branchen har et ansvar for besparelse af energi, ikke udelukkende på datacentre, men i virksomheden generelt. I CSC har vi derfor blandt andet investeret betydelige beløb i etableringen af såvel nationale som internationale telekommunikationsteknologier, der muliggør direkte kontakt internt i CSC såvel som eksternt med diverse kunder, alt samme for at reducere transportbehovet.

En af de helt store "energisyndere" – hvis da ikke den største – er dog strømforbruget i vores store datacentre. Der er derfor i særdeleshed i centret i København og i England taget en række initiativer med henblik på at reducere omkostningerne på miljøet.

Blandt nogle af de vigtigste initiativer kan nævnes:

- Anskaffelse og udnyttelse af "state-of-the-art"-teknologier med henblik på reduktion af strømforbruget.
- Innovative design af computer rum med henblik på energibesparelse ved køling.
- Anvendelse af energieffektive cube-teknologier (genanvendelse af varme).
- Anvendelse af passiv infrarød belysning i "dark rooms".
- Genanvendelse af skrottet it-udstyr. Alt it-udstyr sendes til særlige sikrede virksomheder, der sletter og videresælger komponenter fra udstyret, med genbrug for øje.

CSC er senest af IDG blevet kategoriseret som en Top Grøn it-leverandør, hvilket understøttes af CSC's placering i Brown-Wilson Groups 2007 *Black Book Green 50*, hvor CSC blev placeret som nr. 2 blandt en lang række leverandører.